

01 INTERSECTIONS

MATEN

1 (2)

AFGEWERKTE MATEN

VOETOMTREK: 24-25,5 (26,5-28) cm.
VOETLENGTE: aanpasbaar.
BEENLENGTE: 11,5 cm.

MATERIALEN

GAREN: 2 (3) bollen Kroy Socks 4-ply van Patons (75% merinoswol (superwash), 25% nylon, 152 m per 50 g), kleur Flax.

BREINAALDEN: rondbreinaald 2,5 mm. [Pas naar wens de instructies aan voor de breimethode van jouw keuze (NZK, 2 rondbreinaalden, 2 tegelijkertijd enz.)]

EXTRA BENODIGDHEDEN: kabelnaald, stopnaald, steekmarkeerders met sluiting (optioneel).

STEKENVERHOUDING

30 st x 43 nld = 10 x 10 cm in triest, na het opspannen.

SPECIALE AFKORTINGEN

2/2 LK: 4-steeks kabel, naar links leunend. Zet 2 st op de kabelnaald en houd deze voor het werk; 2 r, dan 2 r van de kabelnaald.

2/2 RK: 4-steeks kabel, naar rechts leunend. Zet 2 st op de kabelnaald en houd deze achter het werk; 2 r, dan 2 r van de kabelnaald.

TECHNIEKEN

Links naar handige video's en tutorials voor de gebruikte technieken in dit boek vind je op blz. 254-256.



12 LINEA

MATEN

1 (2)

AFGEWERKTE MATEN

VOETOMTREK: 19 (20) cm.
VOETLENGTE: aanpasbaar.
BOORDLENGTE: aanpasbaar.

MATERIALEN

GAREN: 1 bol Väinämöinen van Louhittaren luola (75% wol (superwash), 25% nylon, 402 m per 100 g), kleur Vilja.

BREINAALDEN: rondbreinaald 2,5 mm.
EXTRA BENODIGDHEDEN: kabelnaald, stopnaald.

STEKENVERHOUDING

32 st x 46 nld = 10 x 10 cm in tricst, na het opspannen.

SPECIALE AFKORTINGEN

1/1 LK: zet de volg st op de kabelnaald en houd deze voor het werk, 1 r, dan 1 r van de kabelnaald.

1/1 RK: zet de volg st op de kabelnaald en houd deze achter het werk, 1 r, dan 1 r van de kabelnaald.

TECHNIEKEN

Links naar handige video's en tutorials voor de gebruikte technieken in dit boek vind je op blz. 254-256.

TEEN

Gebruik Judy's magische opzet of een opzetmethode naar keuze, ZO 24 st (12 st op elke naald).

Vanaf nu wordt de eerste naald aangeduid met BN en de tweede met ON.

VOORBEREID-RND: r.

MEERDEREN VOOR DE TEEN:

RND 1:

BN: rva, r tot 2 st zijn overg, rva, 1 r;

ON: brei als BN. 4 st meer.

RND 2: r.

Herh rnd 1-2 tot er in totaal 60 (64) st zijn [30 (32) st op elke naald] en eindig met rnd 2.



15 MICA

MATEN

1 (2)

AFGEWERKTE MATEN
OMTREK: 17 (20) cm.
LENGTE HIEL TOT BOORD: 25 (26) cm.

MATERIALEN

GAREN: Gather van A Verb for Keeping Warm (75% Amerikaanse rambouillet, 25% Amerikaanse alpaca, 183 m per 50 g). 2 strengen in de kleur Smoke (K1) en 1 streng in de kleur Lighthouse (K2).
BREINAALDEN: rondbreinaald 3,25 mm.
EXTRA BENODIGDHEDEN: steekmarkeerder met sluiting, stopnaald.

STEKENVERHOUDING

28 st x 34 nld = 10 x 10 cm in tricst, na het opspannen.

TECHNIEKEN

Links naar handige video's en tutorials voor de gebruikte technieken in dit boek vind je op blz. 254-256.

BOORD

Gebruik de Duimmethode en K1, ZO 48 (56) st. Verdeel de st gelijkmatig over de twee naalden. Bevestig de steekmarkeerder met sluiting in de eerste st om BR

aan te geven. Brei in het rond en pas op dat je de st niet draait.

RND 1: *2 r, 2 av*, herh *-* tot het eind van de rnd. Herh deze rnd tot de boord 5 cm lang is.

BEEN

Brei 4 cm r in het rond.
Bevestig K2. Brei een kleurenpatroon volgens telpatr A.
Hecht K2 af.
Brei 4 cm r in het rond.

HIELFLAP

Kw zodat de VK voor je is.
NLD 1 (VK): 1 afh, 23 (27) av.
NLD 2 (GK): *1 afh, 1 r, herh *-* tot het eind.
De hiel flap wordt heen en weer gebreid over deze 24 (28) st. Laat de andere 24 (28) st rusten op de flexibele kabel van de rondbreinaald. Vanaf nu wordt de werknaald aangeduid met N1 en de st die rusten met N2.
Herh deze twee nld nog 13 (15) keer voor in totaal 14 (16) keer/28 (32) nld.

HIEL KEREN (HEEN EN WEER)

NLD 1 (VK): 1 afh, 15 (18) av, 2avsam. Kw.
NLD 2 (GK): 1 afh, 8 (10) r, 2afh-rsam. Kw.
NLD 3: 1 afh, av tot 1 st voor de tussenruimte, 2avsam. Kw.
NLD 4: 1 afh, r tot 1 st voor de tussenruimte, 2afh-rsam. Kw. De hiel flap bestaat nu uit 10 (12) st.
Herh nld 3-4 tot alle hiel-st zijn gebreid.
Opmerking: keer het werk niet na de laatste mind van nld 4.

19 RAW HONEY ROSE

MATEN

1 (2)

AFGEWERKTE MATEN

OMTREK: 18 (21,5) cm.

LENGTE: aanpasbaar.

MATERIALEN

GAREN: 3 strengen Mother van YOTH (100% Amerikaanse rambouillet, 503 m per 100 g). 1 streng van elke kleur: Raw Honey (HK), Pomegranate (CK1) en Rhubarb (CK2).

Opmerking: als je ervoor kiest de hiel en teen te verstevigen door deze met een dubbele draad te breien heb je van de HK ong. 37 (41) m extra garen nodig.

BREINAALDEN: rondbreinaald 2,25 mm.

EXTRA BENODIGDHEDEN: steekmarkeerder, stopnaald.

STEKENVERHOUDING

34,5 st x 48 nld = 10 x 10 cm in patr Kant met reizende bladeren, na het opspannen.

STEKENPATRONEN

BOORDST 1R/1AV

1 r, 1 av, herh *-* tot het eind van de rnd.

STEKENPATTERN RIBBELRICHEL

RND 1-3: r.

RND 4: av.

OPMERKING

Je kunt ervoor kiezen om de hiel en teen te verstevigen door deze met een dubbele draad te breien.

TECHNIEKEN

Links naar handige video's en tutorials voor de gebruikte technieken in dit boek vind je op blz. 254-256.

BOORD

ZO 64 (72) st met HK. Verdeel de st gelijkmatig over twee naalden voor de magicloopmethode. PM en brei in het rnd.

Brei boordst 1r/1av tot de boord 2,5 cm lang is.

Brei het stekenpatroon Ribbelrichels 2 keer en brei dan een kleurenpatroon volgens het telpatr Roos.

Brei 1 volledige herh van het telpatr Roos en bevestig CK1 en CK2 zodra ze nodig zijn. Hecht zodra het kleurenpatroon klaar is CK1 en CK2 af en gv met alleen de HK.

VOLG RND: r.

VOLG RND: av.

Brei 1 herh van het stekenpatroon Ribbelrichels.

Alleen maat 1

VOLG RND: 30 r, 2rsam, 30 r, 2rsam. 2 st mind. 62 st.

Alleen maat 2

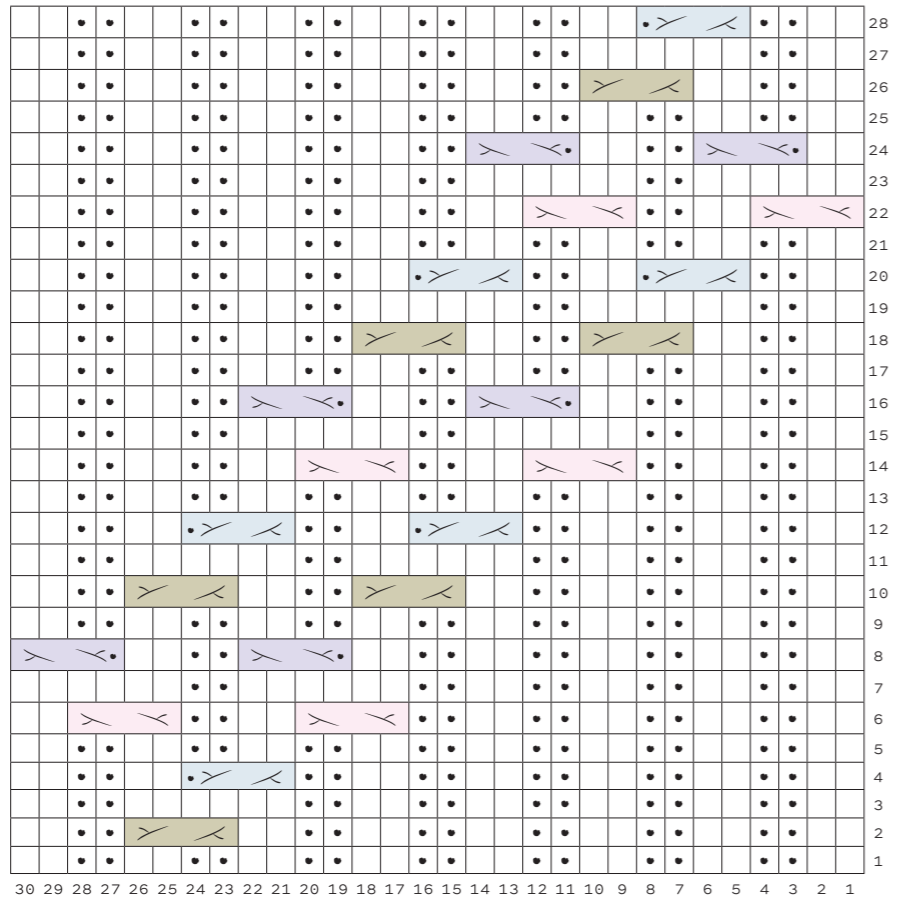
VOLG RND: 35 r, r-va, 35 r, r-va. 2 st meer. 74 st.

Beg met telpatr Kant met reizende bladeren. Brei tot de boord de gewenste lengte heeft (op het voorbeeld is dit 15 cm vanaf de opzetrand) en eindig met een rnd 8 of 4 van het kantpatr.





TELPATROON 2



- RECHT
- AVERECHT
- 4LK, ZET 2 ST OP KN, HOUD NAAR VOREN, 2 R, 2 R VAN KN
- 4LAK, ZET 2 ST OP KN, HOUD NAAR VOREN, 2 AV, 2 R VAN KN
- 4RK, ZET 2 ST OP KN, HOUD NAAR ACHTEREN, 2 R, 2 R VAN KN
- 4RAK, ZET 2 ST OP KN, HOUD NAAR ACHTEREN, 2 R, 2 AV VAN KN



49 CINDY'S CHOICE

MATEN

1 (2)

AFGEWERKTE MATEN

BEENOMTREK AAN DE BOVENKANT: 30 (34) cm.
LENGTE: aanpasbaar.

MATERIALEN

GAREN: 2 strengen Heavy DK van Rauwerk (100% Beierse merinoswol, 220 m per 100 g), kleur Kies als HK.

1 streng Naturally Dyed DK van Rauwerk (100% Beierse merinoswol, 220 m per 100 g), kleur Henna gold als CK.
BREINAALDEN: NZK 3,75 mm en 4 mm of rondbreinaalden voor de magicloophmethode.

EXTRA BENODIGDHEDEN: steekmarkeerder, stopnaald.

STEKENVERHOUDING

20 st x 32 nld = 10 x 10 cm met naalden 4 mm in tricst, na het opspannen.

TECHNIEKEN

Links naar handige video's en tutorials voor de gebruikte technieken in dit boek vind je op blz. 254-256.

BOORD

Gebruik de HK, naalden 3,75 mm en een opzetmethode naar keuze en ZO 60 (68) st. PM, brei in het rond en pas op dat je de st niet draait.

RND 1: *1 r, 1 av*, herh *-* tot het eind.

Gv in boordst 1r/1av tot de boord 7 cm lang is vanaf de opzetrand.

Wissel naar naalden 4 mm.